

MÉMOIRE POUR L'OBTENTION DU
DIPLOME D'OSTÉOPATHIE VÉTÉRINAIRE
SESSION 2018 - NANTES

**« APPROCHE OSTÉOPATHIQUE
ET PHILOSOPHIQUE
DES MOUVEMENTS LIQUIDIENS »**

Dr Argilés Martínez Sofia

REMERCIEMENTS

Un grand merci à tous ceux qui m'ont aidé avec ce travail fruit de ma quête personnelle dans la compréhension de ce qui se passe entre nos mains d'ostéopathes et dans nos esprits.

Merci à Patrick Chêne pour la correction du travail, ses idées, son partage et son soutien.

Merci à Frank Ballester pour les corrections de bon français et ses idées.

Merci à JC Colombo, à Raphael Boillot et toute l'équipe IMAOV, à JP Simeon, à Pierre Tricot, à Agnès Pierson, à Elisa Boillot, à Juan Bagnuls pour avoir partagé sa passion, son savoir et son humanité avec moi, en me guidant dans l'apprentissage de l'ostéopathie.

Merci à Joseph Letondal, à Almut Heipke, à Frank Germani et leurs équipes, pour avoir eu confiance en mes capacités et m'avoir laissé travailler en ostéopathie au sein de leurs cabinets.

Merci à tous les animaux, de deux et quatre pattes, qui m'ont montré le chemin de la vérité. Particulièrement à mon chien « Toby » pour m'avoir accompagné, motivé et guidé.

Merci à « La Tia Miguela », guérisseuse qui m'a aidé à naître et m'a transmis la lumière de la vie avec ses mains et son esprit.

Merci à tous les auteurs cités dans le texte pour leurs idées et leur héritage.

Merci à mes ancêtres qui ont maintenu vivante la flamme de la guérison par les mains.

Merci à ma mère, mon frère et mon père pour avoir toujours cru en moi.

Merci à la Vie.

SOMMAIRE

1. Introduction
2. Philosophie de l'Ostéopathie et Mouvements Fluidiques
 - Philosophie et principes de l'ostéopathie
 - Les Mouvements Fluidiques
 - L'ADN
 - Le Corps Conscient
 - Le Souffle de Vie et La Matrice Originelle
 - Embryologie
 - Les Champs morphiques
 - Le MRP dans le Système Nerveux Central et au-delà
 - La Tenségrité et la Matrice anatomique
 - Le Concept Quantique Ostéopathique
 - Résumé du chapitre
3. Des formes similaires dans d'autres philosophies médicales
 - Mythologie et rituels médicaux archaïques
 - Médecine Ayurvédique
 - Chamanisme
 - Résumé du chapitre
4. Conclusion
5. Bibliographie
6. Liste des abréviations et figures
7. Annexes
 1. Glossaire

1. INTRODUCTION

La simple observation de la nature nous permet de constater l'existence des formes d'organisation fractale (voir glossaire) à tous les niveaux de la matière : moléculaires, tissulaires, énergétiques et cosmiques. Des formes spiralées, hélicoïdales, ondulatoires, des ondes expansives, sont communes dans la nature, tant dans les règnes animal et végétal, que dans les reliefs, les vagues, les phénomènes météorologiques... Et même dans le développement embryonnaire.

En ostéopathie nous ressentons et travaillons avec des mouvements liquidiens : Le MRP (mécanisme respiratoire primaire), onde sinusale, pulsatile, rythmique, flux et reflux, présente dans toutes les structures anatomiques. Ceux-ci permettent à l'ostéopathe entraîné d'évaluer et restaurer la micro et macro mobilité tissulaire et ainsi la santé. Il existe différentes théories pour tenter d'expliquer son origine.

Les plus anciens ostéopathes, les Docteurs Still et Sutherland, parlent dans leurs textes de *Grande Marée*, d'*Onde Pulsatile*, de *Souffle de Vie*, de *Lumière Liquide*, de *Matrice Primordiale*, de *Potentiel Inhérent*, etc, et le situe tant dans l'organisme qu'autour. Pour Still, « *l'ostéopathie est avant tout une philosophie* », une conception de la vie et du vivant dans laquelle il accepte l'idée d'une *Force Inconnue*, d'un *Maitre Architecte*, d'un *Potentiel Inhérent*, d'un *Souffle de Vie*, intrinsèque au vivant et qui serait le protagoniste de la guérison.

Still, développe sa philosophie de l'Ostéopathie dans un contexte où la science n'arrive pas à expliquer les principes physiologique et biologique cellulaire et baignant dans un univers où la spiritualité chrétienne et amérindienne se mêlent. Il donne une grande importance au savoir des *Anciens*, à leur philosophie.

Même si la science et la médecine ont évolué, le savoir des Anciens est toujours là. Le fait de démontrer les composantes biochimiques, biologiques, anatomiques, d'un phénomène n'exclut, en aucun cas, d'autres possibles composantes, y compris spirituelles.

En étudiant différentes cosmovisions et médecines ancestrales il est possible de constater l'existence de représentations graphiques et symboles très anciens qui rappellent les mêmes formes que celles citées auparavant : des spirales, des serpents (onde sinusoïdale), des hélices, des ondes expansives, sont représentés depuis l'antiquité. On les retrouve sur tous les continents.

Nous allons traiter au long de cette exposé les liens plausibles entre la philosophie de l'Ostéopathie, les mouvements fluidiques ainsi que les philosophies et savoirs archaïques. Il s'agit donc d'une étude plutôt anthropologique, qui cherche à établir des ponts entre les différentes cosmovisions, les différentes perspectives de la réalité et la santé du vivant.

2. PHILOSOPHIE DE L'OSTÉOPATHIE ET MOUVEMENTS FLUIDIQUES

Philosophie et principes de l'ostéopathie

L'Ostéopathie fut décrite par A.T. Still en 1874, il considérait cette discipline médicale avant tout comme une philosophie. L'ostéopathe recherche avec son toucher expérimenté et son écoute holistique, des zones de restriction de mobilité dans l'organisme qui l'empêchent d'être en totale santé, pour leur redonner de la mobilité et réharmoniser ainsi l'organisme entièrement. L'ostéopathie agit au niveau des macro- et micromouvements de toutes les structures de corps. Les mouvements fluidiques, dont le Mouvement Respiratoire Primaire (MRP), sont les principaux éléments employés dans les diagnostics et traitements des dysfonctions ostéopathiques au niveau de la micro-mobilité ou motilité organique.

L'ostéopathie va bien au-delà du corps physique, et même si souvent la dimension spirituelle est mise de côté, le Dr Still donna une grande importance à cet aspect. « *Par l'intermédiaire de nos cinq sens, nous dit-il, nous avons affaire au corps matériel. **Bien au delà des cinq sens il y a le mouvement*** ». Il dit que *l'Homme est trinitaire. En premier, le corps matériel, en second, l'être spirituel, en troisième, un être de pensée de loin supérieur à tous les mouvements vitaux et aux formes matérielles, dont le devoir est de diriger sagement ce grand mécanisme de vie* » (Still 1899). Selon l'Association Américaine d'Ostéopathie (AOA) « *tant dans la santé comme dans la maladie, la philosophie ostéopathique, reconnaît **interrelation entre le corps, le mental et l'esprit*** » (cité par Lee 1999). Le Dr Sutherland, à qui on doit le concept crânien de l'ostéopathie, nous dit que « ***Le Souffle de Vie est le principe fondamental de la science ostéopathique.*** » (cité par Becker 1965).

Le Dr Still, dans son ouvrage *Philosophie de l'ostéopathie* (1898), donne les bases d'une vision ostéopathique de la santé et de la maladie. Nous allons retenir pour cet exposé certains des principes et des idées qu'il présente. Il faut remarquer que toutes sont en lien direct avec le fascia et ses qualités, très méconnues du temps de Still, qu'il nous invite à étudier.

1. **Le corps est une unité biologique, émotionnelle et spirituelle.** « *La reconnaissance de l'unité dynamique du corps humain ne peut être appréciée que lorsque l'on comprend l'amplitude, la totale continuité et la signification du fascia.* » Toute perturbation dans une région quelconque du corps aura une répercussion dans une autre région du corps (biologique, émotionnel, spirituel) voire dans la totalité. Pour Still « *Nous vivons dans le fascia. Le fascia est l'être universel, le « personnage essentiel », la maison de Dieu et le lieu de résidence de l'être spirituel et de l'infini. L'âme de l'homme semble demeurer dans le fascia de son corps. Omniprésent chez l'homme et tous les êtres vivants de la terre et la mer.* » Il reconnaît ainsi l'universalité de ce tissu, de cette trame capable de tout héberger, source de santé et « *l'endroit où il faut chercher les causes de la maladie.* »
2. **La structure gouverne la fonction et la fonction détermine la structure.** « *Tous les corps matériels possèdent une vie terrestre et tout l'espace possède une vie éthérée ou spirituelle. Toutes deux unies constituent l'Homme. La vie terrestre possède le mouvement et la puissance ; les corps célestes possèdent la connaissance et la sagesse.* »

3. Le corps possède une capacité d'**autorégulation et autoguérison**, tant que la structure-fonction est préservée le corps a les moyens de surmonter la maladie. Le fascia est « *Doté de grande puissance* » dit Still.
4. « *Le mouvement est la première et seule preuve de Vie* ». La **circulation normale des fluides corporels et l'activité des nerfs sont essentielles au maintien de la santé**. « *Le fascia, substance de connexion, occupe le corps entier et doit être libre dans toutes ses parties afin de recevoir et de décharger tous les fluides pour s'approprier et utiliser la vie nutritive animale et éjecter toutes les impuretés, afin que la santé ne puisse être altérée par les fluides morts et empoisonnés.* » dit Still.
5. « *Pour obtenir des bons résultats, nous devons nous mêler aux vérités de la nature et voyager en harmonie avec elles. Les lois gouvernant la vie datent de la nuit des temps. Toutes ces découvertes sont des vérités nées en même temps que l'éternité, aussi vieilles que Dieu et aussi vraies que la vie. Un ostéopathe intelligent accepte de se laisser gouverner par les lois immuables de la nature, et ressent le devoir de faire circuler le fluide de place en place et d'avoir confiance dans les résultats. Les processus de la vie doivent être maintenus en perpétuel mouvement* ». Becker, en reprenant les conseils de Still et Sutherland, nous dit, « *Si nous, étudiants de la science ostéopathique souhaitons comprendre l'ostéopathie, nous découvrirons qu'il est nécessaire de réveiller notre connaissance de la Divinité qui nous équilibre, d'en faire notre Fulcrum spirituel, pour qu'elle nous guide et nous apprenne à penser, à ressentir et à utiliser le Créateur dans nos pratiques journalières.*» (Becker 1997).

Les Mouvements Fluidiques

Still parle aussi de l'importance du **fluide cérébro-spinal**. Dans les années 1920, le Dr Sutherland, reprend cette idée et découvre *les mouvements rythmiques infimes du crâne, en expansion et rétraction, il proposa l'idée que le sphénoïde soit la clef de voûte des articulations intracrâniennes, véritable poulie de transmission à toute la colonne vertébrale des mouvements crâniens à travers les membranes méningées. Les fluctuations du liquide céphalo-rachidien, initiées par les contractions du cerveau, étaient, selon lui, à la base des mouvements crâne-sacrum, liés par la dure-mère. Ainsi était née l'ostéopathie crânio-sacrée et l'existence du Mécanisme Respiratoire Primaire (MRP) était ainsi démontré.* (Colombo 2009). L'Ostéopathie Fasciale est considérée comme une généralisation du concept crânio-sacré à tout l'organisme. (Lizon 1989)

Le Dr Sutherland affirme que le liquide céphalo-rachidien (LCR) contient l'*Elément le Plus Noble connu, le Souffle de Vie*, qu'il bouge comme une *Marée fluctuante*, se comportant comme une *Lumière Liquide*, possédant un *Potentiel Inhérent*, une *Intelligence Innée* et une *Sagesse Infinie*. Témoignage de la circulation et transmission par les fluides de cette force de guérison et du MRP.

« *Le mouvement est une manifestation de la vie* ». Rollin Becker (1976) évoque « *la nature du mécanisme respiratoire primaire, unité de fonction simple, élémentaire, primaire et rythmique. Il est par nature totalement involontaire ; il englobe l'ensemble de l'anatomie et*

de la physiologie ; il peut être ressenti dans n'importe quelle partie du corps par un praticien formé, et fournit des preuves physiologiques de la santé au sein de toute la physiologie corporelle, ainsi que la preuve d'un état autre que la santé dans les zones subissant un dysfonctionnement. Il peut être utilisé aussi bien comme un **outil de diagnostique que comme un outil de traitement**, et il est, au sein du patient une manifestation de la vie que le médecin peut utiliser pour restaurer la santé. [...] Tout obéit aux lois de la flexion/rotation externe et de l'extension/rotation interne de l'anatomo-physiologie. [...] **Nous sommes entièrement dépendants de ce mécanisme d'énergie de liquide simple, rythmique, mobile et motile.** La totalité du corps possède un mécanisme involontaire. [...] Chaque cellule individuelle résidant au sein des liquides dans lesquels elle se forme, se fléchit et s'étend, tourne en rotation externe et interne 10-12 fois par minute. » Il est primaire, il est antérieur à la naissance. C'est comme un pouls discret qui va et vient, accompagné d'une expansion et rétraction. C'est un Flux et un Reflux. Un Inspire et un Expire, une Flexion et une Extension. (Lizon 1989)

Still faisait souvent référence au *Grand Mécanicien, au Grand Architecte, Dieu, Divin, Créateur*, Sutherland à son *Créateur, qu'il appelait affectueusement « Dad »* tous deux dans son approche de la science ostéopathique, se reliant et se laissant guider par son Fulcrum spirituel dans l'Immobilité, plus qu'au seul souffle matériel. Becker cite encore Sutherland dans un extrait d'une lettre en réponses à ses doutes, il dit : « *Relié au Créateur du mécanisme crânien plutôt qu'au souffle matériel... Mes doigts qui pensent, sentent, voient et savent sont guidés intelligemment par le Grand Architecte qui a conçu ce mécanisme. L'interprétation que j'en donne importe peu, pourvu que mon trolley mental demeure en contact avec le Fil.* » « *Apaise-toi et sache...* », « *Il vous faut remonter à la Cause* », « *Le Souffle de Vie est le principe fondamental de la science ostéopathique* ». Telles sont les idées maîtresses que nous a léguées le Dr Sutherland dans son dévouement à la science ostéopathique. (Becker 1997)

L'ADN

Selon le modèle de l'ADN décrit par Becker: *Il existe un modèle de santé personnalisé pour chaque individu dans le monde. Le mécanisme involontaire anatomo-physiologique de chaque personne, du vertex aux pieds, suit un modèle insufflé en elle et crée pour elle par l'ADN présent au moment de la conception. [...] Si vous pouvez travailler à travers tout en gardant à l'esprit la totalité du modèle involontaire, vous faites appel aux énergies les plus puissantes du monde- l'ADN[...]* ».

Dans leur article intitulé *Preuve de l'émission de photons en provenance de l'ADN dans les systèmes vivants*, Rattemeyer et al. (1981) écrivent : « *Probablement, l'ADN est la source la plus importante d'émission ultra-faible de photons ou radiation électromagnétique en provenance des cellules vivantes.* » (cité par Narby 1995).

Calladine et Drew (1992), écrivent : « *nous pouvons voir directement que l'ADN forme une spirale ou hélice à cause de la basse solubilité de ses bases dans l'eau.* » (cité par Narby 1995).

Le Corps Conscient

Pierre Tricot, partant de l'héritage des pionniers, Still et Sutherland, développe le *concept tissulaire de l'ostéopathie*, à partir de l'hypothèse de la **conscience corporelle**. Tricot, considérant le système corporel comme conscient et extraordinairement complexe, aborde le corps comme un sujet avec lequel communiquer. En s'adressant au vivant comme à une conscience le praticien englobe et unifie le système corporel dans sa dimension physique, émotionnelle et spirituelle, à travers la reconnaissance, l'acceptation, la communication et la collaboration avec lui, pour l'aider à recouvrer harmonie et la santé.

Le corps vivant est un corps conscient mais « *qu'est-ce que la conscience, qu'est-ce que la vie, quelle est la cause de tout cela ?* » (Tricot 2005). Ces questions sont communes à tous les philosophes, Still se les posa et aussi Spencer, qui fut son mentor. « **Lorsque la matière dépasse son degré d'atomisation maximum, elle devient vie, et agit et se conforme pour s'adapter au corps de n'importe quel être de l'univers. Quand la matière n'est plus divisible, elle devient un fluide de vie qui s'unit facilement à d'autres atomes, pour devenir une masse de matière vivante pouvant se recristalliser en forme, attribuée par les causes parentes.** » (Still, 2003, cité par Tricot). Rejoignant les philosophies orientales traditionnelles, Spencer considère **le monde que nous expérimentons comme le reflet d'une autre réalité, pour nous insaisissable**: « *Les vérités les plus hautes que nous puissions atteindre ne sont que des formules des lois les plus compréhensives de l'expérience que nous avons des relations de Matière, de Mouvement et de Force ; la Matière, le Mouvement, la Force ne sont que des symboles de la réalité inconnue.* » (Spencer, 1885, cité par Tricot). Ne pouvant résoudre ce dilemme, Spencer a créé le concept d'**Inconnaissable**. Reconnaître l'Inconnaissable, c'est concevoir une force qui nous dépasse, qui nous englobe sans doute et dont nous sommes dépendants, mais ne nous empêche nullement de continuer à poser la question de la Cause des causes : « *Un pouvoir dont la nature reste pour toujours inconcevable, et auquel on ne peut imaginer de limite dans le temps ou l'espace, produit en nous certains effets. Ces effets ont des ressemblances d'espèce, ce qui nous permet de les classer sous les noms de Matière, Mouvement, Force.* » (Spencer, 1885, cité par Tricot). Pour désigner cette Cause, Spencer parle de Force, Still, substitue Esprit à Force. Il écrit dans son Autobiographie: « *Dieu se manifeste dans la matière, le mouvement et l'esprit. Étudiez soigneusement ses manifestations.* » (Still 1898). « **Je trouve en l'homme un univers en miniature. Je trouve la matière, le mouvement et l'esprit.** » (Still 1898). Tricot substitue Conscience à Esprit. Que nous parlions de Force, d'Esprit ou de Conscience, nous nous retrouvons inéluctablement face à l'Inconnaissable.

Bernard Dubreuil présuppose que le champ qu'entoure tout tissu vivant (humain, animal ou végétal) est, minimalement, ce qui constitue la conscience. Il dit de la conscience être inter-touchable et inter-touchante. **La conscience est un champ que l'on peut palper avec le champ de conscience qui est autour de nos mains. Tout champ de conscience est capable de sentir le champ qui le touche et de sentir le champ qu'il touche.** (Dubreuil 2014)

Le Souffle de Vie et La Matrice Originelle

Le Dr Jealous (1996) définit **la santé comme l'émergence de l'Origine**. La santé inhérente, c'est la *Sagesse Innée* de l'être, la **Matrice Originelle**, que se manifeste à travers le *Souffle de Vie* et ses cycles respiratoires au sein du système humain. « *La Matrice Originelle est une forme transportée à travers le potentiel inhérent du Souffle de Vie, autour de laquelle le*

monde moléculaire et cellulaire sont organisés en modèle Originel établi par le Maître Mécanicien. » (Jealous, 1996 cité par Sills). Elle donne le potentiel d'autorégulation et autoguérison à l'organisme, elle commence avec la rencontre des progéniteurs et cesse avec la mort, avec une modification de nos champs de perception. **Elle organise le monde moléculaire, cellulaire et tissulaire et préserve son existence.** La santé de laquelle nous parlons en ostéopathie est au sein même de notre être et ne peut jamais être perdue. C'est notre lien avec elle celui qui s'altère et devient chaotique. Cette santé est l'interface avec chaque construction physiologique, structurelle ou psychologique que nous rencontrons. La pénétration du *Souffle de Vie* au sein des tissus désorientés rétablit la *Matrice Originelle*.

Ceci rentre en résonance avec toutes les grandes traditions spirituelles du Monde et avec toutes les formes de médecine traditionnelle, (Sills 1997) ainsi qu'avec les découvertes de la physique quantique.

Le Souffle de Vie c'est l'expression de l'universel au sein du système. Pourvu d'un *Potentiel Inhérent*, il est **transporté par les fluides**, et **se manifeste toujours en cycles de respiration primaire**. Le potentiel inhérent est le facteur organisateur, l'information, les fluides sont le milieu où se fait la transition de l'information à la matière, et le monde tissulaire est le terrain physique, la matière, ils forment une unité fonctionnelle inséparable. **Tissus, fluides et potentiel inhérent reproduisent les cycles réciproques de la respiration primaire – inspiration et expiration- comme une unité.** Ils manifestent un mouvement dynamique unifié. Toute motilité est conduite à travers l'expression cyclique du Souffle de Vie dans la respiration primaire. La motilité et la mobilité crânio-sacrée se manifestent en cycles de tension réciproque. (Jealous 1996)

Le Souffle de Vie né de la ligne blanche. Cette ligne médiane est l'axe primitif d'organisation pour toute mobilité et motilité tissulaires autour duquel d'autres fulcrums naturels s'établissent et s'orientent pendant le développement embryonnaire. Les mouvements primaires sont ainsi naturellement organisés et équilibrés autour de la ligne médiane embryologique et à travers ces fulcrums naturels du corps. Mouvement et motilité tissulaire sont orientés naturellement à partir d'eux. Cet idée rejoint celles des chakras en médecine Ayurvédique et celle des méridiens en médecine traditionnelle chinoise et aussi les études de l'anatomiste Blechmidt.

Embryologie

« Une fois que le blastocyste est implanté dans l'endomètre il développe un équateur qui se crée au sein de la sphère liquidienne. Ceci est précédé d'un Flash lumineux. Le dit Equateur existe comme un plan fluide au sein d'un milieu fluide. Un autre Flash lumineux survient et une ligne, également constitué de fluide, se développe au sein du fluide sur cet équateur. Quand les cellules migrent de la surface du blastocyste vers elle et commence le processus de fabrication de l'embryon matériel, cette ligne devient le sillon primitif. Au niveau du sillon primitif les cellules constitueront la notocorde, autour de laquelle l'embryon orientera son développement ultérieur. Cette recherche montre comment le fluide se constitue comme un intermédiaire entre lumière (énergie) et conformation cellulaire (matière). Cette même fonction perdurera tout au long de la vie. Au cours des processus de régénération et de guérison, la dite fonction du fluide servira d'intermédiaire entre le modèle énergétique et le

corps matériel. C'est en dirigeant la fluctuation du fluide, que l'ostéopathe facilite la capacité inhérente de l'organisme à l'auto-guérison.» (Lee 1999 d'après Blechschmidt) Nous rejoignons ici le Dr Sutherland quand il parlait de *Lumière Liquide*, ainsi que le Dr Still quand il nous dit que *le Souffle de Vie réside au sein des fluides.*

Quant à l'organisation et différenciation cellulaire lors du développement embryonnaire Blechschmidt dit : « *on n'a jamais pu trouver la présence de substances chimiques capables d'induire à elles seules telle ou telle différenciation. En ce sens, «l'Organisateur» paraît comme un deus ex machina».* « **L'Homme n'apparaît pas par la suite de l'ontogenèse, mais il ne fait que modifier son apparence au cours de son développement, puisque sa constitution humaine essentielle existe dès le début de l'ontogenèse.** » « **L'homme est défini comme une unité corps et âme. Toutes les fonctions précoces de l'homme sont des modes de comportement nettement marqués par des composants spirituels. Si nous parlons ainsi de position de croissance, de saisie de croissance, de mouvements respiratoires précoces et autres manifestations précoces de la vie, il est sous-entendu que l'évolution n'est pas à évaluer de façon purement somatique, qu'elle doit également être interprétée comme l'expression du spirituel et donc de l'homme tout entier.** » (Blechschmidt 2002)

Les Champs Morphiques

Ces concepts rejoignent la **théorie des champs morphiques** proposés par Rupert Sheldrake, dans laquelle **les modèles des formes de vie, précèdent et maintiennent les formes de vie matérielles.** Il remet en cause l'aspect purement mécanique de la biologie au profit d'une causalité formative à la base de la morphogenèse, la biochimie et la génétique n'intervenant qu'**a posteriori**. Cette causalité formative s'exprimerait par les champs morphogénétiques. Les champs morphiques façonneraient les atomes, les molécules, les cristaux, les organelles, les cellules, les tissus, les organes, les organismes, les sociétés, les écosystèmes, le système planétaire, le système solaire, la galaxie etc. Dans cette complexité croissante, **les champs morphogénétiques contiendraient une mémoire inhérente** acquise par un processus de résonance morphique, composant la mémoire collective de chaque espèce (idée émise par l'éminent psychologue suisse Carl Gustav Jung). (Chauqi 2018)

Le MRP dans le Système Nerveux Central et au-delà

Le système nerveux central (SNC) est intimement lié à l'action homéostatique du *Souffle de Vie*. Les cellules oligodendrogiales de la névroglie ont une **ondulation rythmique et pulsatile**. Ceci se manifeste comme une **motilité unifiée perceptible tout au long du SNC et suivant l'axe du développement embryonnaire.** Le SNC se développe **embryologiquement suivant l'enroulement en spirale** du tube neural crânialement. Ce point constituera plus tard le *Fulcrum de Sutherland*, point d'équilibre naturel des tensions des membranes dures, point mobile changeant avec les cycles respiratoires du Souffle de Vie. (Sills 2014)

Il est intéressant de remarquer les travaux de l'ostéopathe Antonio Ruiz de Azúa Mercadal et du neuro-chirurgien Royo-Salvador. Ils nous parlent de la force de traction médullaire (FTM).

D'après eux c'est la **moelle épinière** (voir glossaire) elle-même qui serait la **courroie de transmission des forces entre le crâne et le sacrum**. Son ascension apparente au niveau caudal du tube neural, engendre un équilibre de tension/traction physiologique qui s'exerce entre la moelle et le plancher vertébral via, en particulier, son insertion au niveau du *filum terminale*. L'installation de cette force est graduelle et donne lieu à des adaptations et compensations tendant à l'équilibrer, elle est physiologique et permanente. Elle pourrait remplacer en ostéopathie crânienne la dure-mère dans son rôle de **transmetteur des forces entre le crâne et le sacrum, pouvant être considérée comme le siège du MRP entre ces deux structures**. (Chêne 2008)

Selon la vision biodynamique de l'ostéopathie, **la respiration primaire entoure et enveloppe le corps du patient et son souffle produit des schémas fractals** non linéaires qui dirigent le mouvement présent, lequel est niché à l'intérieur de la transmission fluïdique en déplacement, le mouvement présent est un schéma fractal. La respiration primaire, infuse des signaux résonnants qui potentiellement rétablissent les schémas de santé, ils découlent de la ligne médiane et diffusent dans la dimension transversale, distribuant un puissant étalage fractal de schémas lemniscaux de santé (en forme de huit) dans tout le corps du patient. (Ridley 2006)

La Tenségrité et la Matrice anatomique

L'omniprésence du concept de tenségrité (voir glossaire), est aujourd'hui constaté dans la nature et les organismes cellulaires, y compris dans le corps humain et animal. Les cytosquelettes de cellules animales sont des structures tenségres, « *des îlots de compression dans un océan de tension* ». Les microtubules sont au centre d'un réseau de contraintes compressives exercées par des filaments. Ce modèle serait applicable à toutes les parties du corps, de l'organisation microscopique à l'organisation macroscopique ce qui expliquerait la répercussion de toute tension ou déformation sur d'autres parties de l'organisme.

Le fascia, est un réseau fibrillovacuolaire, viscoélastique et autocontraint, extra et intracellulaire. Riche en fibres de collagène, le fascia constitue une **matrice intranucléaire, intracytoplasmique** et la substance basique (matrice) **extracellulaire**. C'est un **tissu matriciel en tenségrité et d'aspect fractal**.

Son origine embryonnaire est le mésoderme, pendant le développement embryonnaire il suit un enroulement dans tous les sens donnant lieu à différents tissus anatomiques donc les fascias. Le fascia, présent à tous les niveaux du corps, est à l'origine d'un micromouvement : la motilité, qui ne cessera qu'à la mort. Ce mouvement suit les micromouvements cellulaires du cytosquelette. C'est au niveau du fascia qu'un dialogue permanent s'établit entre le milieu intra et extracellulaire afin de maintenir l'équilibre fonctionnel du corps. Du point de vue mécanique, pour lutter contre les contraintes, les fascias s'organisent en chaînes fasciales. Si la contrainte dépasse un certain seuil, le fascia va modifier sa viscoélasticité donc les fibres de collagène, et la chaîne fasciale sera convertie en chaîne lésionnelle. Avec le toucher ostéopathique il est possible de suivre les chaînes fasciales en forme d'hélice. (Chêne 2011) **Tout traumatisme, physique ou psychique, est gardé en mémoire par le fascia et entraîne une modification de la motilité**. (Paoletti 2011 cité par Chêne 2011)

Le collagène est la protéine principale dans le fascia. Le tropocollagène est l'unité fondamentale du collagène. Il s'agit d'une glycoprotéine formée par l'enroulement de trois hélices gauches α , porteuses de glucide (glucose, galactose), super enroulées en hélice droite. On retrouve au niveau moléculaire structures hélicoïdales tel l'ADN et le collagène.

Le Concept Quantique Ostéopathique

Le Dr Varlet propose le concept quantique ostéopathique basé sur ces principes : **L'être humain est constitué d'un corps fait de matière, et d'un esprit fait d'informations évoluant dans un champ quantique.** Ces deux états possèdent une interdépendance complète jusqu'au sein des molécules, permettant de considérer qu'ils ne font qu'un. **Le champ quantique est un vecteur informatif** qui fonctionne sous un mode ondulatoire informatif quantique et transfère ses informations aux tissus habilités à les recevoir. Le travail ostéopathique permet de communiquer avec tous les tissus corporels, y compris les émotions et la conscience du patient, afin de libérer les dysfonctions tissulaires ou somato-émotionnelles. Pour que cela soit possible, le thérapeute se doit d'acquérir un **état de neutralité** émotionnelle afin de pouvoir aborder son travail dans le respect de l'autre, accédant ainsi à la notion d'équilibre et d'échange réciproque, condition indispensable aux résultats thérapeutiques.

Selon Varlet, « *le toucher ostéopathique ne percevrait ni un mouvement, ni une impulsion rythmique mais une onde électromagnétique porteuse d'énergie, donc d'information qui se fait sur un modèle quantique* ». La communication avec les tissus se ferait par un **échange réciproque d'énergie à travers le champ quantique du patient et du thérapeute.** (Varlet 2009)

Un champ bioénergétique existe autour du corps responsable du maintien de l'équilibre et le fonctionnement la forme physique. Les pensées et les émotions sont marquées dans ce champ pouvant influencer la santé. (Fulford 2005 cité par Varlet) Depuis les travaux de Callahan (1975), nous savons que le concept d'antenne moléculaire s'applique de façon électronique et ondulatoire. Les molécules d'ADN, comme d'autres, peuvent être considérées comme des câbles quantiques et fonctionner comme des antennes (Fink et Shrönerberger, 1999). Chaque cellule de notre corps comporte donc des éléments qui sont en vibration, ayant chacun sa fréquence de résonance et ses sous-harmoniques. Oschmann nous dit que : « *quasiment tous les phénomènes de la nature sont sous-tendus par la vibration [...] A un niveau élémentaire, toute vie dépend des molécules interagissant par l'intermédiaire de champs vibrants d'énergie.* » (Oschmann 2016) On retrouve cette fonction vibratoire à différentes échelles : des particules élémentaires, atomes, molécules, cellules, tissus jusqu'aux organes. Ainsi **la résonance vibratoire entre le praticien qui sera dans un état de neutralité maximale et le sujet permet une réorganisation énergétique qui agira sur les fonctions tissulaires, liquidiennes et organiques en vue d'une harmonisation globale ou particulière.** Il existe une correspondance vibratoire entre les antennes ayant la même géométrie. Il est alors possible, par l'analyse de ces champs vibrants de caractériser, et donc diagnostiquer, une dysfonction vibratoire.

RESUMÉ DU CHAPITRE

L'ostéopathie est avant tout une philosophie que conçoit l'Homme comme une unité biologique, émotionnelle et spirituelle en perpétuel mouvement, animé par le *Souffle de Vie* qui demeure dans le fascia. Le fascia est un réseau intra et extracellulaire viscoélastique, vacuolaire et en tenségrité qui décrit des formes hélicoïdales micro- et macroscopiquement. Les anomalies dans le mouvement et le fascia perturbent la santé. L'ADN, antenne vibratoire et émetteur de photons, détermine un modèle de santé individuel. La Matière, le Mouvement et la Force, l'Esprit ou la Conscience, nommé différemment selon les auteurs, ne seraient que des symboles d'une réalité inconnue, insaisissable pour nous. A partir de cette approche philosophique, issue de l'expérience clinique ostéopathique, le corps physique et ses manifestations matérielles, ses symptômes, ses mouvements, ne seraient que l'expression d'autres réalités, d'autres dimensions du vivant. Une force qui nous dépasse, qui nous englobe sans doute et dont nous sommes dépendants, mais ne nous empêche nullement de continuer à poser la question de la Cause des causes. (Tricot 2005) Dans le calme et la quiétude internes, le thérapeute peut se relier et relier son patient aux énergies les plus puissantes et remonter à *la Cause*. Ceci rejoint les grandes philosophies et cosmovisions archaïques.

A l'Origine de la vie de l'individu, La Matrice Originelle sert de guide au Souffle de Vie. Grâce à la lumière, et suivant des champs morphogénétiques qui précèdent et maintiennent les formes, les fluides sont épaissis et matérialisent les tissus que s'organisent à partir de la ligne médiane embryonnaire. Cette idée est commune aux médecines traditionnelles et philosophies ancestrales partout dans le Monde et rejoint aussi la physique quantique.

Le mouvement respiratoire premier serait l'ondulation du Souffle de Vie parcourant la Matrice. La pénétration du Souffle de Vie au sein des tissus immobiles rétablit la Matrice et donc la santé. Le concept quantique ostéopathique inclut l'idée de champ quantique vecteur informatif qui fonctionne sous un mode ondulatoire informatif quantique et transfère ses informations entre l'esprit et le corps, entre le patient et le thérapeute. Le champ quantique occupe tout l'espace ferait le lien entre les dimensions physique, émotionnelle et spirituelle de l'individu.

Il est intéressant de constater que des physiciens, anatomistes, embryologistes, médecins, ostéopathes et philosophes, dans des époques et continents différents, arrivent après des années de recherche et pratique sur des patients, aux mêmes conclusions : l'existence de l'âme, d'une Force ou Esprit, *Matrice Originelle*, *Souffle de Vie*, que précède la matière et dirige son organisation.

3. DES FORMES SIMILAIRES DANS D'AUTRES PHILOSOPHIES MÉDICALES

Retrouver la santé est, et a été depuis la nuit des temps, une quête sans fin chez tous les peuples tout au long de la Terre. Comprendre les raisons de la maladie et ramener le patient à nouveau à la santé, ou bien, accompagner son âme vers son évolution. Nous retrouvons des témoignages de la spiritualité humaine des peintures rupestres aux pyramides d'Égypte. **Les cosmovisions archaïques ont toujours pris en compte la dimension spirituelle et la sagesse inhérente du vivant.** Dans les peuples et cultures ancestraux nous retrouvons souvent des rituels, des mythes, des représentations symboliques, des chants, souvent employés pour la guérison des malades. En regardant de près ce que les anciens représentaient nous trouvons des similitudes entre elles, mais aussi des liens plausibles avec ce que nous ressentons lors des séances d'ostéopathie. **Aller jusqu'aux racines philosophiques des différentes pratiques médicales nous permettra de créer des ponts entre elles et de découvrir ainsi une philosophie unificatrice.**

Mythologie et rituels médicaux archaïques

La mythologie est présente dans toutes les grandes cultures méditerranées et asiatiques, ainsi que dans les peuples indigènes.

Le mythe raconte une histoire sacrée, décrit un événement ayant eu lieu dans un temps primordial. Les mythes révèlent l'activité créatrice et laissent voir la sacralité. Les mythes sont considérées comme des « vraies » histoires, dans un sens spirituel et non liturgique, au contraire des fables, paraboles ou histoires. Les **mythes de cosmogonie parlent des origines du monde**, ses protagonistes sont souvent des êtres divins, surnaturels, célestes ou astraux. Etant donné que la création du monde est *La Création* par excellence, la cosmogonie devient un modèle exemplaire pour toute sorte de création.

Dans les sociétés archaïques, les mythes de cosmogonie sont toujours récités dans des moments précis au sein d'un rituel. Ils peuvent être employés dans certaines tribus comme des « **mythes de guérison** » pour des processus de guérison car ils révèlent un **nouveau commencement**.

Par exemple entre les Navajos, le mythe cosmogonique suivi du rituel de l'émersion des premiers humains au sein de la Terre, est récité surtout à l'occasion des guérisons ou pendant l'initiation d'un chaman. La cérémonie comporte également la réalisation de complexes dessins au sol, qui symbolisent les différentes étapes de la création et l'histoire mythique des Dieux, des ancêtres et de l'humanité. Les motifs de ces dessins rappellent fortement les mandalas indo-tibétains ainsi que les rituels de guérison chez les Bhils de l'Inde. Ces dessins réactualisent un après l'autre les événements ayant eu lieu dans les temps mythiques. **A travers le récit du mythe cosmogonique et des mythes d'origine de la maladie et en contemplant les dessins, le malade est projeté en dehors du temps profane et inséré dans la plénitude du temps primordial : il est emmené « en arrière » jusqu'aux origines du Monde et peut assister de ce mode à la cosmogonie.** Grâce au retour à l'origine on attend naître à nouveau. **Pour les sociétés archaïques, la vie ne peut pas être réparée, mais**

seulement recréé par un retour aux sources. Et la source par excellence est *le germe prodigieux de l'énergie, de vie et de fertilité ayant eu lieu pendant la création du monde.* (Eliade, 1999) Nous retrouvons ici ce que les ostéopathes nous disent dans le chapitre 1: **Reconnecter le malade à l'Origine, à la Cause Première, à la Matrice Originelle, et faire circuler le Souffle de Vie, pour restaurer l'interface entre le corps et sa santé inhérente, qui n'est jamais perdue. « Relie-toi au Créateur ».**

Quant aux symboles, il est remarquable que **les serpents (cosmiques) abondent dans les mythes de la création du monde entier**, et ils étaient à l'origine, non seulement du savoir, mais de la vie elle-même (Narby 1995). Par exemple en Egypte le serpent cosmique fournisseur d'attributs (fig. 1), on lui attribue aussi la capacité de véhiculer l'âme entre le ciel et la terre. Il est souvent représenté dans l'iconographie égyptienne. Dans la mythologie hindoue Sessa, serpent à mille têtes. Chez les Aztèques, Quetzalcoatl, le serpent à plumes. Par fois le serpent ailé prend la forme d'un **dragon mythique et double** par excellence, qui vit dans l'eau tout en crachant du feu. Selon le *Dictionnaire des symboles*, **il représente « l'union de deux principes opposés »**. Sa nature androgyne est symbolisée le plus clairement par l'Ouroboros, le serpent/dragon qui « incarne l'union sexuelle en lui-même, auto-fécondateur permanent, comme le montre sa queue enfoncée dans sa bouche. On retrouve l'Ouroboros dans quelques-unes des plus vieilles images du monde (fig.2). Chez les aborigènes australiens nous trouvons aussi des représentations de serpents. Nous les trouvons même dans la l'idéologie et le costume du chaman chez certains peuples ou l'animal lui-même est inconnu comme en Sibérie. (Eliade 1951).

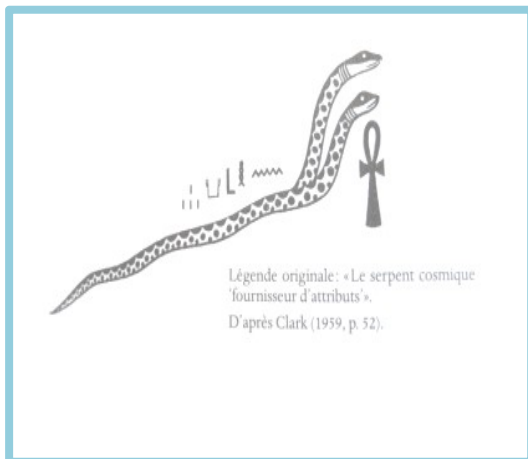


Figure 1 : Légende originale Egyptienne:
« Le serpent cosmique 'fournisseur d'attributs' »
(D'après Clark cité par Narby 1995)

Figure 2 : Ouroboros du Bénin: Sans doute la plus ancienne imago mundi négro-africaine. Elle rappelle les mandalas indo tibétains et les représentations amérindiennes des mythes de cosmogonie. (D'après Chevaliet cité par Narby 1995)

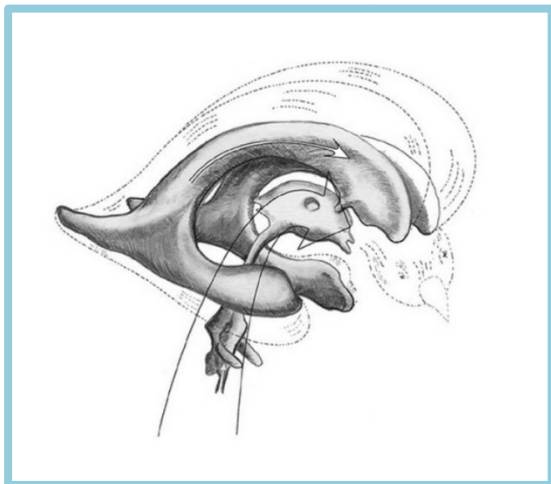


Légende originale:
«Ouroboros: disque de bronze, art du Bénin».

D'après Chevalier et Gheerbrant (1982, p. 716).

Dans la mythologie grecque, la tête du serpent monstre Thyphon touche les étoiles. Et dans le Tchouang-Tseu, livre fondateur présumé du taoïsme philosophique, il est question d'un poisson d'une extrême longueur habitant le lac céleste, qui se métamorphose en oiseau et qui monte en spirale dans le ciel. Le livre du Tchouang-Tseu (1969) commence avec l'histoire «*Lorsque l'oiseau s'élève et vole, ses ailes sont comme des nuages du ciel. C'est lors de la grande marée que l'oiseau se prépare à partir pour l'océan Méridional : le Lac Céleste*» (Narby 1995)

Ce mythe cosmogonique de la mythologie taoïste fait penser à une libération ostéopathique. Nous retrouvons ici un intéressant parallélisme avec les images données par Sutherland pour expliquer les mouvements crâniens : Lors de l'écoute palpatoire de la respiration primaire sur le crâne, l'axe neural se raccourci vers la lame terminale, Sutherland compara ceci avec *un têtard qui lève la queue*. Les ventricules tournent autour d'un axe transversal en se déployant, Sutherland compara ce mouvement avec *un oiseau qui s'envole* (fig.3). C'est alors que le cerveau se fait plus compact longitudinalement, ce mouvement manifesté par les ventricules est comparé avec la corne d'un bouc qui s'enroule sur lui-même, en *spirale*. Le cerveau se



compacte longitudinalement et s'élargit transversalement, la moelle épinière s'élève vers le troisième ventricule. Lors de la libération du mouvement il parle de *Grande Marée*. (Sills 2004).

Figure 3. « L'oiseau qui s'envole » ventricules en forme d'oiseaux. Représente le mouvement ressenti dans le MPR du crâne. (Sills 2004)

D'autres mythes dans d'autres traditions font aussi allusions à des Serpents et Dragons, mouvement ondulatoire, spiralé ou rond selon comme est représenté le serpent. Il y a souvent un lien avec les fluides, l'eau et l'air. Tout comme dans l'ostéopathie.

«*Des légendes et des mythes sans nombre nous représentent des Serpents ou des Dragons contrôlant les nouages, habitant des étangs et alimentant le monde en eau*». (Eliade 1949) Ceci rappelle Still, quand il nous dit que le fascia est omniprésent chez les êtres de la terre et de la mer. Et que les fluides portent le Souffle de Vie. Que les fluides doivent circuler correctement dans tout l'organisme. Les mouvements des fascias étant assimilables à un serpent qui nage ou s'enroule autour d'un axe.

Selon Mundkur (1983) «*Chez les Aborigènes d'Australie, la croyance mythique la plus répandue concerne un Serpent d'Arc-en-Ciel gigantesque, qui est une créature primordiale associé la plupart du temps aux pouvoirs bienfaisant de la fertilité et de l'eau. Il (parfois elle) est la source des cristaux de quartz magiques, appelés kimba, desquels l'homme médecine tire son pouvoir*». Selon Chevalier et al (1982) : «*Les enfers et les océans, l'eau primordiale et*

*la terre profonde ne forment qu'une materia prima, une substance primordiale, qui est celle du serpent. Esprit de l'eau première, il est esprit de toutes les eaux, que ce soit celles du dessous, celles qui courent à la surface de la terre, ou celles du dessus». Bayard (1987) écrit à propos du symbolisme du serpent : « **Les serpents, dans leur rapport avec les profondeurs de l'eau primordiale et de la vie, s'entrelacent et établissent ce nœud de vie, que nous trouvons dans la voie osirienne de la conception druidique du Nwyre [...]** ». (cité par Narby 1995)*

Rappelons-nous l'explication de Bleichtchmidt sur la formation embryologique et comment un flash lumineux – *cristaux de quartz magique*- donnant lieu à la condensation du fluide dans le fluide primordial suivant la Matrice Originelle. Début de l'organisation des tissus embryonnaires et donc du fascia, tissu dans lequel des protéines de collagène – hélicoïdales - s'entremêlent formant le tropocollagène – trois hélices enroulées – *des serpents*-.

Médecine Ayurvédique

La philosophie Ayurvédique considère que tout ce qui existe, toutes les réalités, depuis les plus matérielles jusqu'au plus subtiles, sont des différenciations d'une *énergie principale*. Assimilable au *Souffle de Vie* des ostéopathes. L'Ayurveda nous dit que **l'Homme est un microcosmos dans lequel se manifestent toutes les énergies de l'univers**. « *Je trouve dans l'Homme un univers en miniature, je trouve la matière, le mouvement et l'esprit.* » disait Still. **Le Prana, énergie subtile, apporte de l'énergie au corps physique** pour ses fonctions physiologiques et **fait le lien entre le corps matériel et les corps subtils**. Ce qui rejoint le concept quantique ostéopathique présenté plus haut et celui des champs morphiques. **Prana parcourt l'organisme à travers les nadis**, un réseau de canaux très dense qu'occupe tout le volume du corps. (Blay 2004) Les *nadis* sont assimilables à la *Matrice Originelle* dont parle Jealeous et au fascia.

Le canal énergétique **Kundalini remonte toute la colonne** et relie les chakras entre eux. Elle se compose de trois *nadis* de remarquable importance. **Un canal central : Sushumna**, qui traverse tous les chakras, **et de deux canaux, Ida et Pingala**, qui **discourent verticalement en parallèle à la colonne vertébrale**. Ils prennent naissance dans le périnée et **remontent, en décrivant une double spirale**, le long de la colonne vertébrale pour sortir par la fontanelle. Le lien avec la FTM prendrait ici tout son sens, la moelle épinière agissant comme courroie de transmission des forces à travers ses trois cordons (voir glossaire). Le système nerveux serait comme une « antenne » capable de capter ces énergies subtiles et les faire circuler dans les corps physiques et subtils. Le MRP pourrait être la résultante ressentie par les ostéopathes. Onde sinusale qui s'épand en formes fractales à partir de la ligne médiane vers laquelle les fulcrums sont organisés, ici appelés chakras. Et encore le lien avec la double spirale de l'ADN.

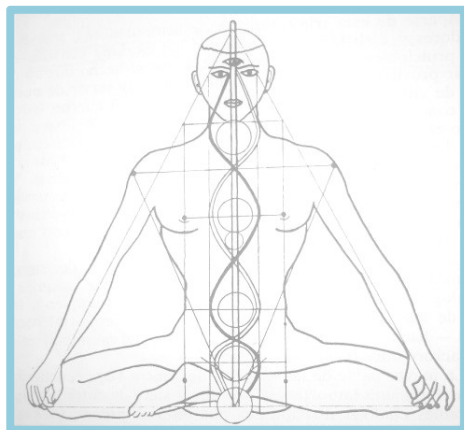


Figure 5 : Reproduction schématique des centres ou chakras et les trois nadis plus importants : Sushumna, Ida et Pingalá. (Cardinaux 2009)

Le dessin décrit par ce circuit énergétique rappelle le **caducée**, deux serpents enroulés sur un bâton, symbole que représenta cet axe énergétique interne dans toutes les grandes traditions de l'humanité, et qu'est aussi le symbole des professionnels de la santé : médecins, vétérinaires, pharmaciens. (Cardinaux 2009).

Chamanisme

L'anthropologue Jeremy Narby (1995) décrit le chamanisme comme « *l'ensemble de différentes **techniques de défocalisation** : rêves maîtrisés, jeûnes prolongés, isolement dans la nature, ingestion de plantes hallucinogènes, hypnose basée sur un battement répétitif de tambour, expériences proches de la mort ou une combinaison de celles-ci. Ces techniques à **but curatif ou de quête de savoir**, permettent aux chamanes aborigènes d'Australie de **pénétrer le monde primordial** et arriver à des conclusions similaires à celles des chamanes ayahuasqueros amazoniens et d'autres endroits du globe, sans pour autant utiliser des plantes psychotropes mais en travaillant surtout avec les rêves.* »

Tout comme dans la mythologie, il est possible de trouver des similitudes étonnantes dans les pratiques des chamans du monde entier, ainsi que dans leur iconographie et les visions décrites.

Il est remarquable que les motifs en serpentine, en spirale et des ronds concentriques sont des motifs répétitifs tant dans les visions que dans les représentations et l'iconographie des peuples indigènes même très éloignés dans le globe. Ces formes ne sont pas sans rappeler toutes celles décrites dans le chapitre 1. Tel que le dit Varlet dans le concept quantique ostéopathique, ici nous voyons comment le chaman accède à **des informations dans le champ quantique du patient** et des êtres de la nature. Les chamanes affirment que le

principe vital, qui anime l'ensemble des espèces vivantes, provient du Cosmos et possède une conscience.



*Figure 5. Tableau de Pablo Amaringo, chaman ayahuasquero amazonien. La similitude entre leurs visions et les **ressentis** des mouvements fluidiques ostéopathiques est épatante. (du livre *Ayahuasca Visions*)*

Narby (1995) émet l'hypothèse que l'ADN, par sa nature vibratoire, soit le serpent cosmique dont parlent les chamanes. Capable de prendre toutes les formes vivantes et porteur de toutes les informations.

Tableau 1 : RÉSUMÉ DU CHAPITRE

En partant de la philosophie ostéopathique et des mouvements fluidiques, il est possible d'établir des liens entre les cosmovisions et systèmes médicaux archaïques, l'ostéopathie et la science. Ce tableau essaie de regrouper les liens trouvés. *Tableau 1*

Concept	Ostéopathie	Médecine archaïque	Sciences biologiques Physique quantique Astrophysique
Chercher la <i>Cause Primaire</i>	Reconnexion avec l' <i>Origine</i>	Mythes de cosmogonie	Le Big-Bang ; Recherche de l'infiniment petit
Le début de la Vie	<i>Lumière Liquide</i>	Cristaux de quartz magiques : <i>Kimba</i>	<i>Flash lumineux</i> qu'initie la formation embryonnaire L'ADN émetteur de photons
L'énergie qui donne forme à tout	<i>Le Souffle de Vie</i>	<i>Le germe prodigieux Prana</i> en Ayurvèda	Énergie universelle
Où a lieu la naissance de la Vie	Dans le fascia et les fluides.	Dans les profondeurs de <i>l'eau primordiale</i>	Dans l'eau Dans l'univers
Mouvements fluidiques	Mouvement ondulatoire	Ondulation du serpent Ondes expansives	Émission et réception d'ondes par l'ADN
	Mouvement spiralé des ventricules pendant le déroulement du MRP	Poisson/Serpent qui s'élève en spirale Serpent enroulé sur soi	Tube neural se raccourci vers la lame terminale
	Hélice fasciale	Serpents enroulés s'élèvent	Double hélice d'ADN et triple de tropocollagène
	<i>FTM - MRP crâne-sacrum</i>	<i>Kundalini</i>	Mouvements du SNC
	<i>Fulcrums/ puis d'échange d'énergie</i>	<i>Chakras</i>	Glandes endocriniennes
Par où parcourt l'énergie primordiale	<i>Matrice Originelle Fascia /fluides</i>	<i>Nadis</i> en Ayurveda	Fluides organiques Champ quantique

L'ostéopathie nous dit que la santé ne peut pas être perdue, car elle est inhérente à l'être vivant, mais seulement l'interface entre le corps et la Matrice Originelle peut être troublée. La médecine archaïque nous dit à ce sujet que la vie ne peut pas être recréé mais seulement réparée par un retour aux sources.

Quant au concept philosophique de l'Homme, là où l'Ayurvèda nous dit: « *L'homme est un microcosmos dans lequel se manifestent toutes les énergies de l'Univers* », Still répond : « *Je trouve dans l'homme un univers en miniature, je trouve la matière, le mouvement et le esprit.* » (Still 1898)

4. CONCLUSION

En cherchant dans les racines des **pratiques archaïques de guérison et de l'ostéopathie**, nous retrouvons des **ponts entre elles**, mais aussi avec **la biologie et la physique quantique**.

La dimension spirituelle de l'Homme, l'existence d'une énergie créatrice primordiale, d'une Matrice Originelle et notre éternel lien avec elle et avec le Tout. Les mythes cosmogoniques archaïques accompagnés de l'iconographie ancienne, la description de la circulation énergétique dans le corps humain, physique et éthérique, les visions et représentations des chamans, la physique quantique et la biologie en témoignent, nous permettant de créer des liens avec ces mêmes ressentis en ostéopathie.

Malheureusement, par souci de place, il n'était pas possible d'approfondir plus sur les différentes cosmovisions et pratiques archaïques, ni en rajouter d'autres, ni sur la biologie et la physique quantique. Néanmoins nous avons dans ce travail une approche originelle qui **relie l'ostéopathie avec sa propre dimension spirituelle et celle d'autres cosmovisions**.

Ce travail ne prétend pas discréditer les explications scientifiques quant à la science ostéopathique mais **donner une autre perspective à une même réalité, celle des mouvements fluidiques et de la guérison**.

L'approfondissement des recherches sur les différents systèmes médicaux et cosmovisions, anciens et modernes, tout au long du Monde, nous permettra de **créer de plus en plus de ponts et d'arriver à un savoir universel et une philosophie unificatrice**.

Voir la *Vie* et la santé de cette façon nous permet de comprendre sa multi dimensionnalité, de changer de perspective et d'évoluer en tant que thérapeutes vers une ouverture chaque fois plus grande à tous les possibles. Ainsi que de mieux comprendre ce qu'il se passe lors des échanges réciproques patient-thérapeute.

La recherche en physique quantique, en biologie, en embryologie mais aussi le maintien des pratiques archaïques de guérison et leur étude, ont encore beaucoup à apporter au concept ostéopathique. Ceci grâce à la recherche quotidienne que nous, ostéopathes, ouverts à toutes les perspectives et ressentis possibles. Toujours dans la quête de comprendre un petit peu plus le mystère de la Vie, toujours avec l'humilité d'accepter que nous ne comprendrons jamais tout.

Ce travail montre que la tendance actuelle qui consiste à retirer du discours des précurseurs de l'ostéopathie les allusions au vitalisme (*Souffle de Vie*, etc...) enlèvent à l'ostéopathie une dimension spirituelle vieille comme le monde pourtant importante et strictement nécessaire à son efficacité.

« L'important pour nous est de méditer la signification d'un fait et non d'en discuter l'authenticité. » Saint Augustin

5. Bibliographie et sitographie

- BLAY Antonio, 2004, Fondements théoriques et techniques du tantra-yoga. *Tantra-Yoga*. 1ère édition. Barcelona. Iberia. P. 15-25
- BLECHSCHMIDT Erich, 2004. Anatomie classique et morphologie cinétique. De la personnalité de l'être humain. *Comment commence la vie humaine*. 7ème éd. P 17; 27-29; 182
- CARDINAUX Stephan, 2009. Kundalini. *Bioénergie*. 1ère édition, Paris, Trajectoire. P.100
- CHENE Patrick. Communication personnelle. Montréal 2011. Cite PAOLLETI.
- COLOMBO JC, 2009. *Principes et fondements de l'Ostéopathie*. Cours IMAOV.
- ELIADE Mircea, 1999, 1. La estructura de los mitos ; 2. Prestigio mágico de los orígenes. *Mito y Realidad (Mythe et Réalité)*. 7ème édition, Barcelona, Kairós. p. 9-43.
- ELIADE Mircea, 1951, *Le chamanisme et les techniques archaïques de l'extase*. Paris. Payot. p. 386-387
- LEE R.Paul. 1999. Conférence: *Spiritualité en Médecine Ostéopathique*. Parue dans le cours de Tricot Approche Tissulaire Niveau II. Espagne, 2017.
- LIZON Francis, 1989. A. Petit historique. D. Un peut de physiologie. *La Clef de la Guérison : L'Ostéopathie*. Romans, Ed Beaumes. p. 26;52-55.
- NARBY Jeremy, 1995, *Le serpent cosmique l'ADN et les origines du savoir*. 13ème édition, Genève, Georg Editeur. P. 20-181
- OSCHMAN James L., 2016. Ch.3. *Médecine Energétique, les bases scientifiques*. Vannes. Sully. p. 90-91
- POLAK Jan, 2009. *Traité de Médecine Traditionnelle Européenne*. 1ère édition. Aubagne. Editions Quintessence. p.16-17
- RIDLEY Charles, 2006. Chapitre 4 : Un plan biodynamique. Annexe 2 : Glossaire. *Stillness: pratique crânienne biodynamique et évolution de la conscience*. Édition française 2013, Vannes, éditions Sully. P. 83-85. 242
- SILLS Franklyn,1997. Article : *L'état de tension réciproque, une approche holistique*. Paru en français dans le cours de Tricot Approche Tissulaire Niveau II. Espagne, 2017.
- SILLS Franklyn, 2014. 2. Motilidad del cerebro y la médula espinal. *Biodinámica craneosacral*. Barcelona. Ed. El Grano de Mostaza. (consulté sur <http://books.google.es> le 03/08/2018 – numéro des pages non précisés, ouvrage incomplet)
- STILL Andrew Taylor, 1899. Préface, Ch. 1, 5, 6, 9, 10. *Philosophie de l'ostéopathie*. Édition Française, 1999. Vannes, Ed. Sully. P. 29-31 ;71 ;91-97 ;127-128, 135-140, 169.
- TRICOT Pierre, *Approche Tissulaire Niveau 2*. Support du cours Mars 2017.p 97-110
- VARLET Patrick, 2009. 1. Évolution du concept ostéopathique. 8. Conditions de travail. *Ostéopathie somato-émotionnelle*. Vannes, Éditions Sully. p.34-36 ;54-55 ;178
- CHAUQI consulté le 17/08/2018 : *Théorie des champs morphiques de Ruppert Sheldrake* http://www.unisson06.org/dossiers/science/sheldrake_champs-morphiques.htm
- CHÊNE 2008, *La Force de Traction Médullaire*- Revue Osteo4pattes. Article 363.
- DUBREUIL Bernard, 2014. *Réflexions sur l'Atelier "Chant Diphonique et Conscience"*. <http://revue.osteop4pattes.fr/spip.php?auteur64>) consulté le 18/08/2018
- GRANHAM Scarr, *Biotensegrité*. <https://www.approche-tissulaire.fr/le-blog/561-la-biotensegrite.html>. Consulté le 18/08/2018

LISTE DES ABREVIATIONS

- AOA : L'Association Américaine d'Ostéopathie.
- Ch. : Chapitre
- Ed. : Éditorial
- FTM : Force de Traction Médullaire
- MRP : Mouvement respiratoire primaire.
- SNC : Système Nerveux Central

FIGURES

Figure 1 : *Légende originale Égyptienne: « Le serpent cosmique 'fournisseur d'attributs' (D'après Clark cité par Narby 1995).*

Figure 2: *Légende originale :Ouroboros disque de bronze, art du Bénin: Sans doute la plus ancienne imago mundi négro-africaine. (D'après Chevalier et Gheerbrant (1982, p176) cité par Narby 1995.)*

Figure 3 : *« L'oiseau qui s'envole » ventricules en forme d'oiseaux. (Sills 2004)*

Figure 4 : *Reproduction schématique des centres ou chakras et les trois nadis plus importants : Sushumna, Ida et Pingalá. (Cardinaux 2009)*

Figure 5: *Tableau de Pablo Amaringo, chaman ayahuasquero amazonien. Du livre « The Ayahuasca Visions from Pablo Amaringo » (Howard G. Charing and Peter Cloudsley, 2011, p 37). Consulté le 05/08/2018 sur <http://www.ayahuascavisions.com>*

Figure 6 : *Les somptueuses spirales de Mandelbrot : illustration des formes fractales. Parue sur Futura-sciences <https://www.futura-sciences.com/> . Consulté le 10/06/2018.*

TABLEAUX

Tableau 1 : *Liens trouvés entre les cosmovisions et systèmes médicaux archaïques, l'ostéopathie, la science, la physique quantique et l'astrophysique.*

Annexe 1: GLOSSAIRE

Ayahuasquero : Chaman amazonien que pratique des rituels de guérison et de quête de savoir dans lesquels une tranche, produite à l'aide du mélange des certaines plantes hallucinogènes amazoniennes, connues sous le nom d'Ayahuasca, lui permet d'accéder aux informations premières.

Chakra : Les chakras sont des centres où l'énergie ou le *Prana* peut être cumulé, transformé et distribué au reste de l'organisme. La plus part des écoles coïncident pour dire qu'il y a sept chakras principaux et des innumérable autre tout au long de l'organisme. Sur les sept principaux il est observable un parallélisme entre eux et les plexus nerveux, vasculaires et les glandes endocriniennes. (Blay, 2004)

Chaman : Pour Lévi-Strauss le chaman était une sorte de psychothérapeute, un créateur d'ordre, qui guérissait les gens en transformant leurs douleurs incohérentes et arbitraires en une forme ordonnée et intelligible. (cité par Narby 1995)

Champ quantique: Le champ quantique remplit tout l'espace, c'est un champ vectoriel de particules subatomiques, dont la grandeur est quantifiée (prise dans un ensemble fini de valeurs) et la relation est une fonction d'onde (vecteur d'état), ce qui permet de connaître toute l'information du système et donne à toute particule les propriétés d'interférence typiques d'une onde. (05/08/2018. <http://www.astronoo.com/fr/articles/theorie-quantique-des-champs.html>)

Écoute holistique : C'est une perception globale du champ quantique entourant et pénétrant le patient, et une ouverture à l'échange informationnel réciproque.

Lemniscate : Dans la forme la plus simple à deux dimensions, une lemniscate est une figure en forme d'anneau mais comme un schéma fondamental de la vie, elle défie la description. Comme une fractale, c'est un mouvement type ruban, non linéaire, multidimensionnel, multidirectionnel, toujours changeant qui exprime les forces de formation qui créent les organismes vivants. (Ridley 2006)

Fractale : Le terme fractale fut créé en 1975 par le mathématicien Benoit Mandelbrot, il désigne des objets dont la structure est invariante par changement d'échelle. Elle est basée sur la formule mathématique dans laquelle vous commencez avec un nombre, disons 1, multiplié par lui-même, $1 \times 1 = 1$, puis vous ajoutez le même nombre $1 + 1 = 2$ recommencez avec ce nombre $2 \times 2 = 4 + 2 = 6$; $6 \times 6 = 36 + 6 = 42$ et ainsi de suite, *ad infinitum*. Elle permet de parler de structures mathématiques ayant des dimensions non-entières. Les fractales sont des schémas de vie « autosimilaires » se répétant sans cesse qui sont imbriqués l'un dans l'autre et qui reconnaissent la relation entre les schémas du tout et les schémas de toutes ses parties. La nature utilise la géométrie fractale afin de créer des organismes vivants. Les bronches, les vaisseaux sanguins, les intestins, les branches d'arbre, les branches des protéines au sein de la

matrice cellulaire, la membrane cellulaire, le schéma lemniscate de vie, sont tous fractales. Mais aussi en météorologie : le givre que forme des cristaux, nuages, vortex, la structure de la foudre ; en astronomie : structures de l'univers, cratères sur la Lune, répartition des galaxies. (RIDLEY 2006 et LOUVET. www.futura-sciences.com, Dossier Les Fractales, une curiosité mathématique. 24/01/2018)

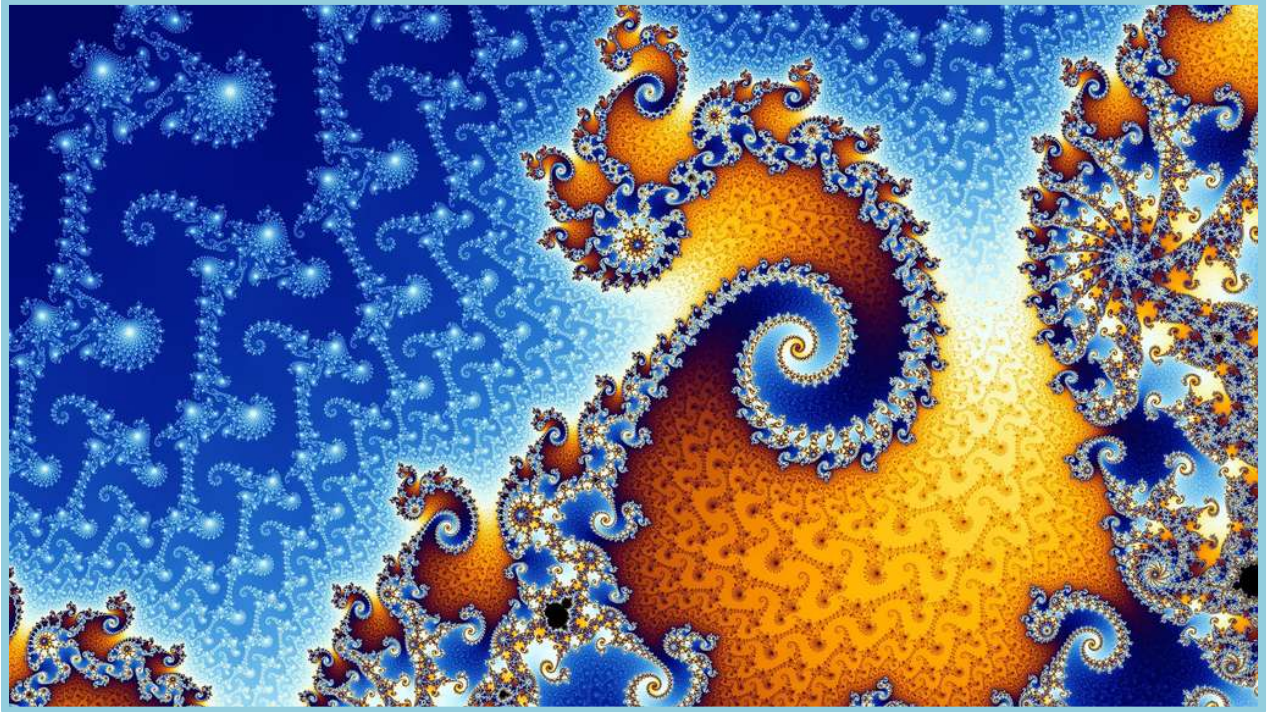


Figure 6 : Les somptueuses spirales de Mandelbrot : illustration des formes fractales. (Futura-sciences)

Fulcrum : Un puissant point d'immobilité, autour duquel se produit le mouvement et au travers duquel l'espace est organisé en une activité spécifique ou fonction. (RYDLEY 2013)

Matrice : l'utérus, la mère ou l'origine – substance fondamentale de laquelle provient la vie, se développe, se forme, se nourrit et se maintient elle-même, communique et est consciente. (RYDLEY 2013)

Moelle épinière : Elle est le prolongement du système nerveux central se trouvant sous le tronc cérébral et elle est contenue dans le canal rachidien. Tige cylindrique, la moelle donne naissance aux nerfs rachidiens et se termine par la queue de cheval au niveau de S1 chez le cheval et se prolonge par le *filum terminale*, (histologiquement, de la pie-mère) qui s'insère ventralement sur une des premières coccygiennes, véritable point d'ancrage de la moelle dans le tube neural. Elle sort par le foramen magnum faisant suite à la moelle allongée, sa limite supérieure est l'émergence de la racine C1, et va se terminer en regard de L1 chez l'homme de S1 ou S2 chez le cheval. On observe deux élargissements médullaires au niveau cervico-thoracique et au niveau lombaire. Ces élargissements correspondent au surnombre de fibres présentes à ce niveau et destinées à l'innervation des membres. La coupe transverse permet d'identifier la

présence de substance grise centrale selon un schéma en papillon définissant des cornes. Au niveau des cornes ventrales naissent les motoneurones, tandis que les cornes dorsales forment le lieu de projection et de relais des neurones sensitifs. Au centre la moelle est creusée par le canal de l'épendyme qui contient le liquide céphalo-rachidien (LCR) ; la substance blanche en périphérie est constituée de faisceaux de fibres sensitives et motrices regroupées en 3 cordons ou *funiculli*. On observe les cordons : Ventral, Latéral et dorsal. La moelle épinière comprend de très nombreux centres végétatifs, elle n'est pas seulement une zone de passage puisqu'elle est notamment le centre de réflexes et qu'elle conserve une relative autonomie par rapport à l'encéphale. (Chêne 2008)

Tenségrité : Le concept de tenségrité est à la base un concept architectural applicable au vivant. Une structure tensegrale Le terme de tenségrité a été forgé par un architecte américain du nom de Buckminster Fuller. Il est formé par la contraction des mots *tension* et *intégrité*. Le concept désigne une structure faite de tiges et de câbles ainsi constituée qu'elle est capable de se stabiliser par le jeu des forces de tension et de compression qui s'y répartissent et s'y équilibrent. Les structures établies par la tenségrité sont donc stabilisées, non par la résistance de chacun de leurs constituants, mais par la répartition et l'équilibre des contraintes mécaniques dans la totalité de la structure. Les structures en tenségrité présentent l'avantage d'allier la légèreté (peu de matière) et la résistance aux contraintes mécaniques. En ce sens, elles sont la manière la plus « économique » qu'a trouvée le vivant pour se constituer une structure à la fois déformable et solide.